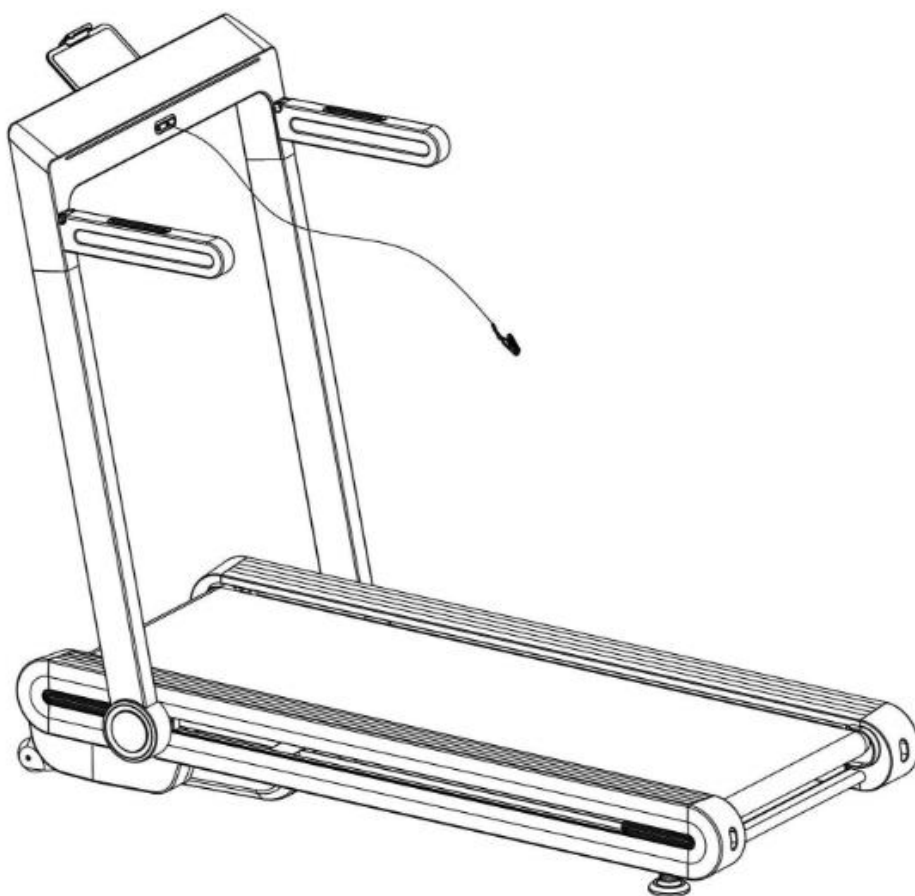


# **Моторизованная беговая дорожка**

## **Руководство по эксплуатации**



### **Специальные рекомендации:**

1. Перед установкой и эксплуатацией внимательно прочтите это руководство по эксплуатации.
2. Пожалуйста, сохраните это руководство для будущего использования.
3. Внешний вид продукта может немного отличаться от иллюстраций из-за модельных обновлений.

## **ВАЖНЫЕ ИНСТРУКЦИИ ПО БЕЗОПАСНОСТИ**

**ПРЕДУПРЕЖДЕНИЕ:** Прочтите все инструкции перед использованием этой беговой дорожки. Регулярное обслуживание беговой дорожки важно для продления ее срока службы. Не выполнение регулярного обслуживания беговой дорожки может аннулировать вашу гарантию.

**ОПАСНОСТЬ:** Для снижения риска удара электрическим током отключите беговую дорожку от электрической розетки перед чисткой или обслуживанием.

НЕ ИСПОЛЬЗУЙТЕ УДЛИНИТЕЛЬ: НЕ ПЫТАЙТЕСЬ ОТКЛЮЧИТЬ ЗАЗЕМЛЕННЫЙ ШТЕКЕР, ИСПОЛЬЗУЯ НЕПРАВИЛЬНЫЕ АДАПТЕРЫ ИЛИ ВНЕСЯ ИЗМЕНЕНИЯ В ШНУР ПИТАНИЯ КАКИМ-ЛИБО ОБРАЗОМ.

1. Установите беговую дорожку на ровной поверхности с доступом к правильному напряжению и частоте в заземленной розетке.
2. Не используйте беговую дорожку на глубоко мягких, пушистых или плюшевых коврах. Это может повредить как ковер, так и беговую дорожку.
3. Не загромождайте заднюю часть беговой дорожки. Оставьте минимальный зазор в 1 метр между задней частью беговой дорожки и любым неподвижным объектом.
4. Размещайте беговую дорожку на прочной, ровной поверхности во время использования.
5. Никогда не позволяйте детям подходить к беговой дорожке или быть на ней.
6. Во время бега убедитесь, что пластиковый клип закреплен на вашей одежде. Это нужно для вашей безопасности, если вы упадете или сдвинетесь слишком далеко назад на беговой дорожке.
7. Держите руки вдали от всех движущихся частей.
8. Никогда не используйте беговую дорожку, если у нее поврежденный шнур или вилка.
9. Держите шнур вдали от нагретых поверхностей.
10. Не используйте беговую дорожку там, где используют аэрозольные продукты или проводится кислородная терапия. Искры от двигателя могут вызвать воспламенение в легковоспламеняющейся среде.
11. Никогда не бросайте или не вставляйте какие-либо предметы в отверстия.
12. Беговая дорожка предназначена только для использования дома и не предназначена для длительного бега.
13. Для отключения поверните все управляющие элементы в положение "выкл.", извлеките ключ безопасности, а затем выньте вилку из розетки.
14. Датчики пульса не являются медицинскими устройствами. Различные факторы, включая движение пользователя, могут влиять на точность показаний частоты сердечных сокращений. Датчики пульса предназначены только для оценки тенденций частоты сердечных сокращений в целом во время упражнений.
15. Используйте предоставленные поручни; они служат для вашей безопасности.
16. Носите подходящую обувь. Туфли на высоком каблуке, туфли на выход, сандалии или ноги в обнаженном виде не подходят для использования на беговой дорожке. Рекомендуется использовать качественную спортивную обувь для предотвращения усталости ног.
17. Допустимая температура: от 5 до 40 градусов.

После использования заберите ключ безопасности, чтобы предотвратить несанкционированное использование беговой дорожки.

## **ВАЖНАЯ ЭЛЕКТРИЧЕСКАЯ ИНФОРМАЦИЯ**

### **ПРЕДУПРЕЖДЕНИЕ!**

1. НИКОГДА не используйте розетку с заземленным дифференциальным автоматом (GFCI) с этой беговой дорожкой. Прокладывайте шнур питания вдали от всех движущихся частей беговой дорожки, включая механизм наклона и колеса для транспортировки.
2. НИКОГДА не работайте с беговой дорожкой от генератора или источника бесперебойного питания (ИБП).
3. НИКОГДА не снимайте крышку, не отключив перед этим переменное напряжение.
4. НИКОГДА не подвергайте эту беговую дорожку дождю или влаге. Эта беговая дорожка не предназначена для использования на улице, около бассейна или в другой сильно влажной среде.

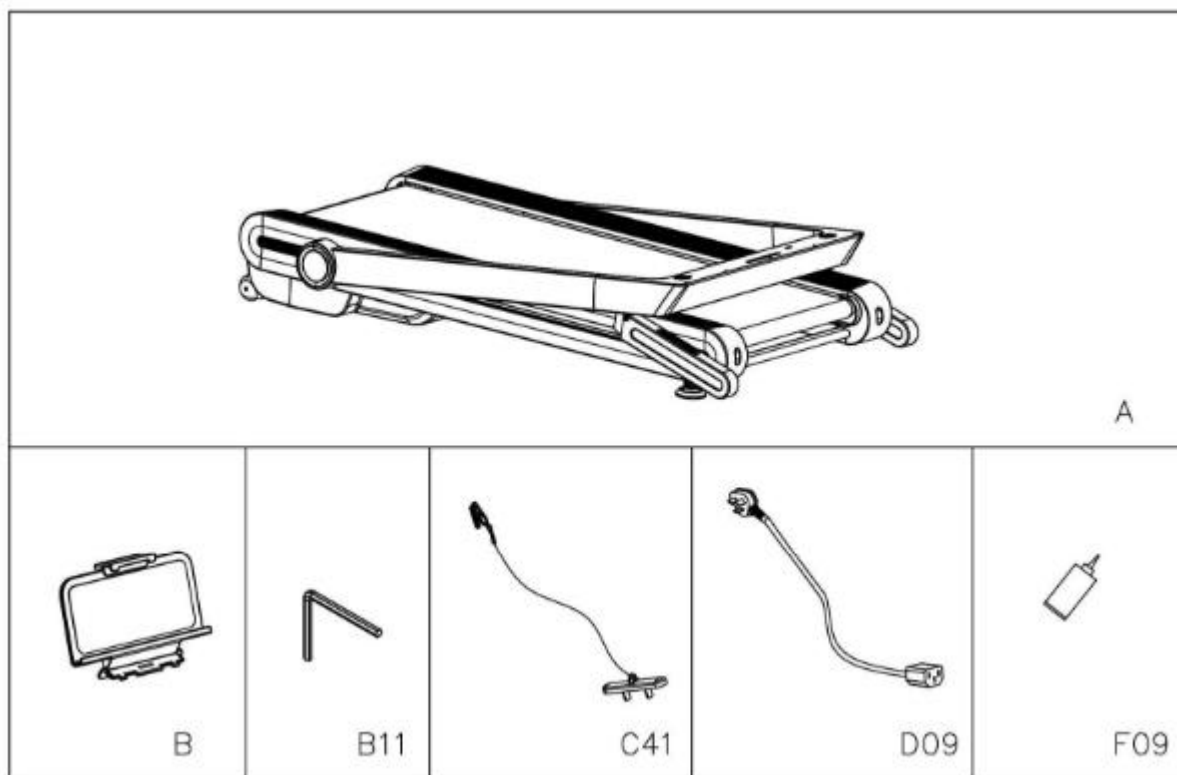
## **ВАЖНЫЕ ИНСТРУКЦИИ ПО ЭКСПЛУАТАЦИИ**

1. Вставьте вилку питания непосредственно в розетку.
2. Максимальное время непрерывной работы составляет менее 2 часов. Обязательно прочтите всё руководство перед началом работы с устройством.
3. Помните, что изменения скорости и наклона не происходят мгновенно. Установите желаемую скорость на панели управления и отпустите клавишу регулировки. Устройство будет постепенно выполнять команду.
4. Будьте осторожны, занимаясь другими действиями во время ходьбы на беговой дорожке, такими как просмотр телевизора, чтение и т. д. Эти отвлечения могут вызвать потерю равновесия или смещение с центра полотна, что может привести к серьезным травмам.
5. Чтобы избежать потери равновесия и неожиданной травмы, НИКОГДА не поднимайтесь или не спускайтесь с беговой дорожки, пока полотно движется. Устройство запускается с очень низкой скорости. Стоять на полотне во время медленного разгона корректно после того, как вы научитесь управлять этим устройством.
6. Всегда держитесь за поручни при изменении управления.
7. Для этого устройства поставляется ключ безопасности. Извлечение ключа безопасности немедленно остановит беговое полотно, и беговая дорожка автоматически выключится. Вставка ключа безопасности сбросит дисплей.
8. Не нажимайте на кнопки управления консоли слишком сильно. Они настроены на правильное функционирование при небольшом давлении пальцев.
9. Это устройство не предназначено для использования лицами (включая детей) с ограниченными физическими, чувственными или умственными способностями, или недостаточным опытом и знанием, если им не были даны надзор или инструкции относительно использования устройства лицом, ответственным за их безопасность. За детьми следует наблюдать, чтобы они не играли с устройством.
10. Пожалуйста, проконсультируйтесь с вашим врачом перед началом бега, если у вас есть одно из следующих заболеваний:
  - а. Кардиопатия, гипертония, сахарный диабет, болезни дыхательных путей, курение и другие хронические заболевания, осложнения.
  - б. Если вам более 35 лет и вы весите больше обычного.
  - в. Женщины в период беременности или кормления грудью.
11. Пожалуйста, немедленно прекратите упражнения и проконсультируйтесь с врачом, если вы чувствуете головокружение, боль в груди или другие симптомы.
12. Пожалуйста, выпивайте достаточное количество воды после занятий на нашей беговой дорожке, которые длятся более 20 минут.

Предупреждение: Теперь мы предлагаем вам проконсультироваться с вашим врачом или медицинским профессионалом перед началом тренировки, особенно если вам более 35 лет или у вас есть заболевания. Мы не несем ответственности за какие-либо проблемы или травмы, если вы не следуете нашим рекомендациям. Беговая дорожка будет тщательно собрана и покрыта защитным кожухом для двигателя, затем подключена к питанию.

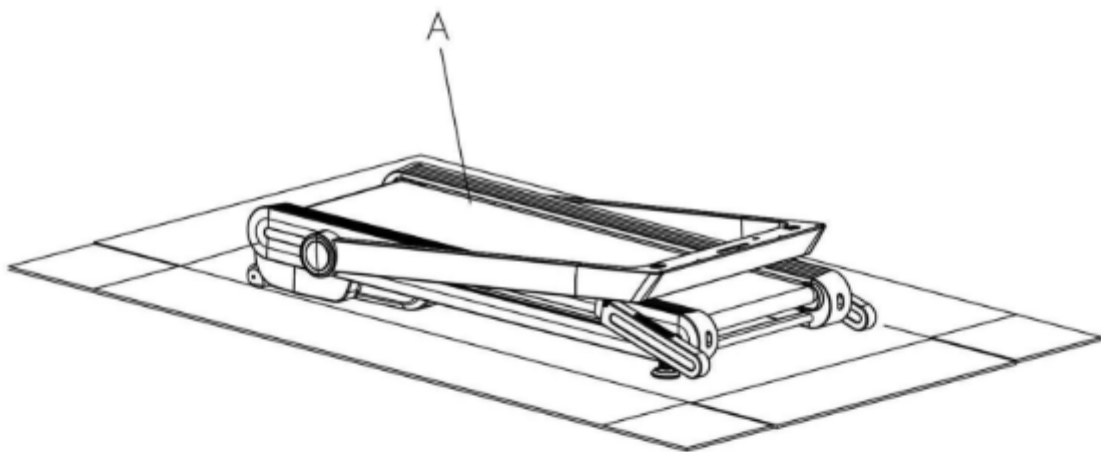
# РУКОВОДСТВО ПО СБОРКЕ

Открыв коробку, вы найдете следующие части:

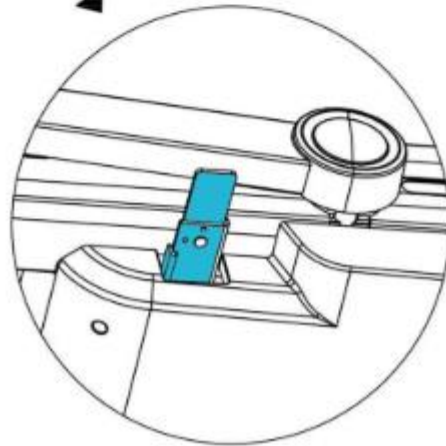
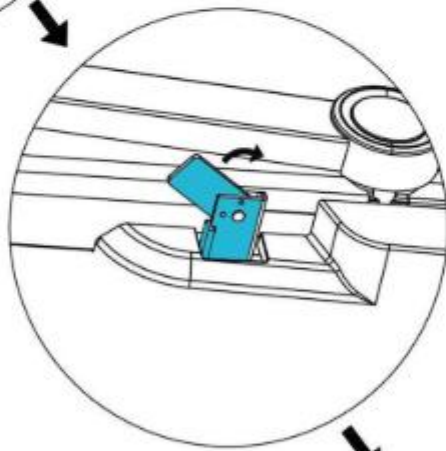
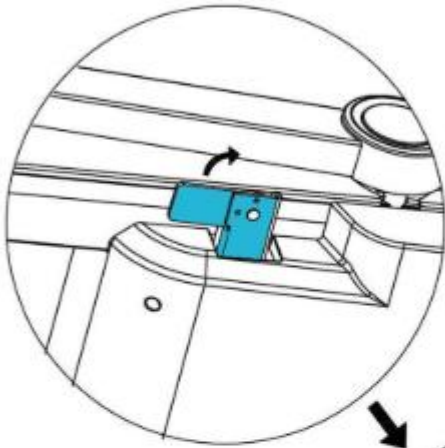
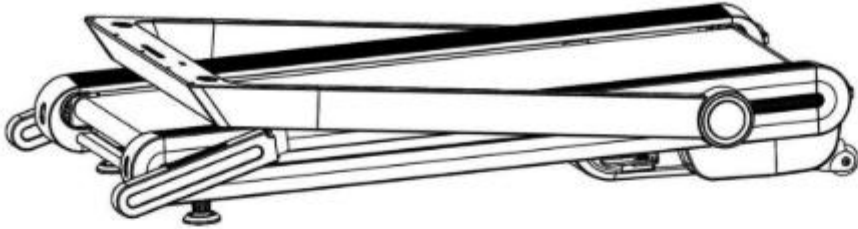


№	Описание	Примечание	Кол-во
A	Беговая дорожка		1
B	Держатель		1
B11	Шестигранный ключ	6 мм	1
C41	Ключ безопасности		1
D09	Силовой кабель		1
F09	Масло для смазки		1

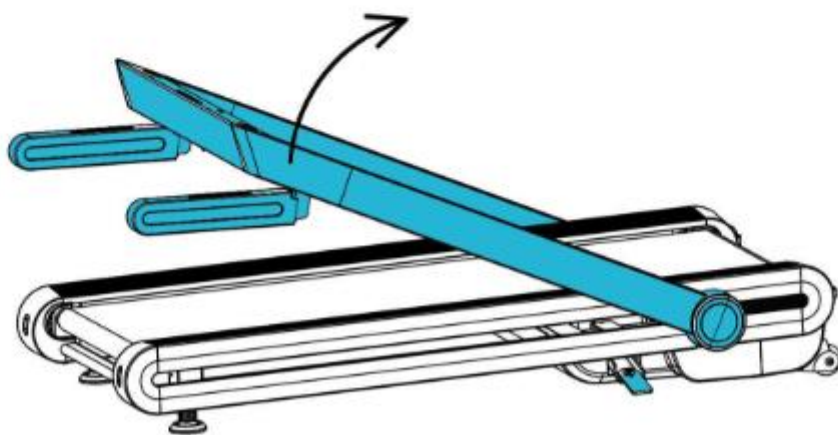
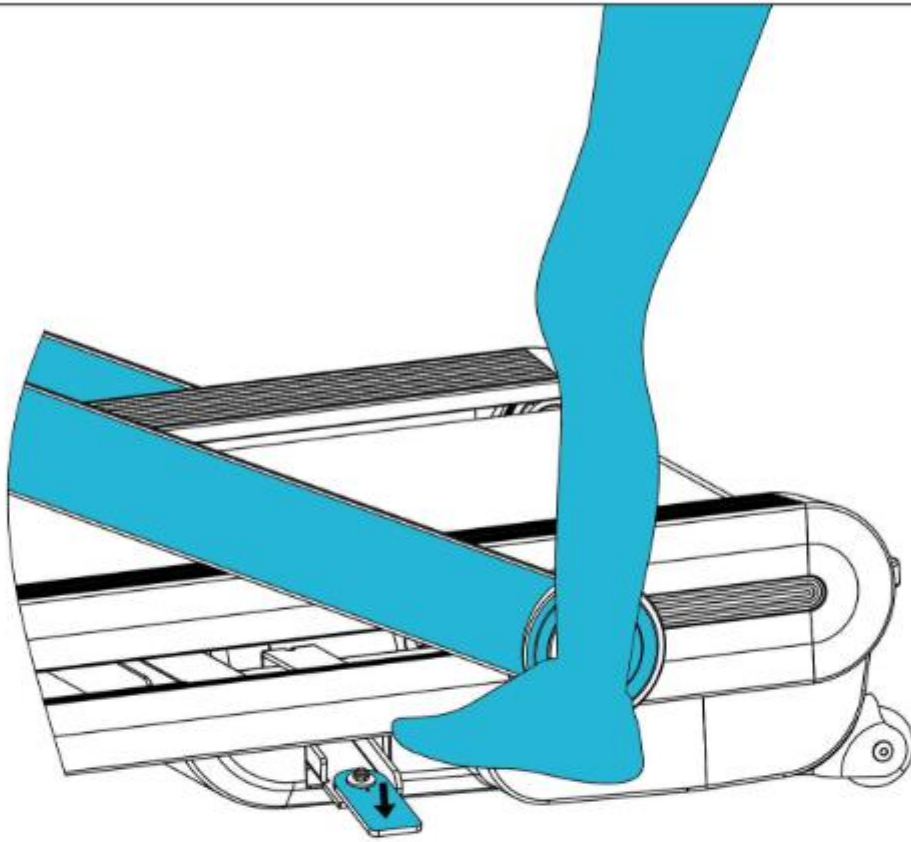
B-1



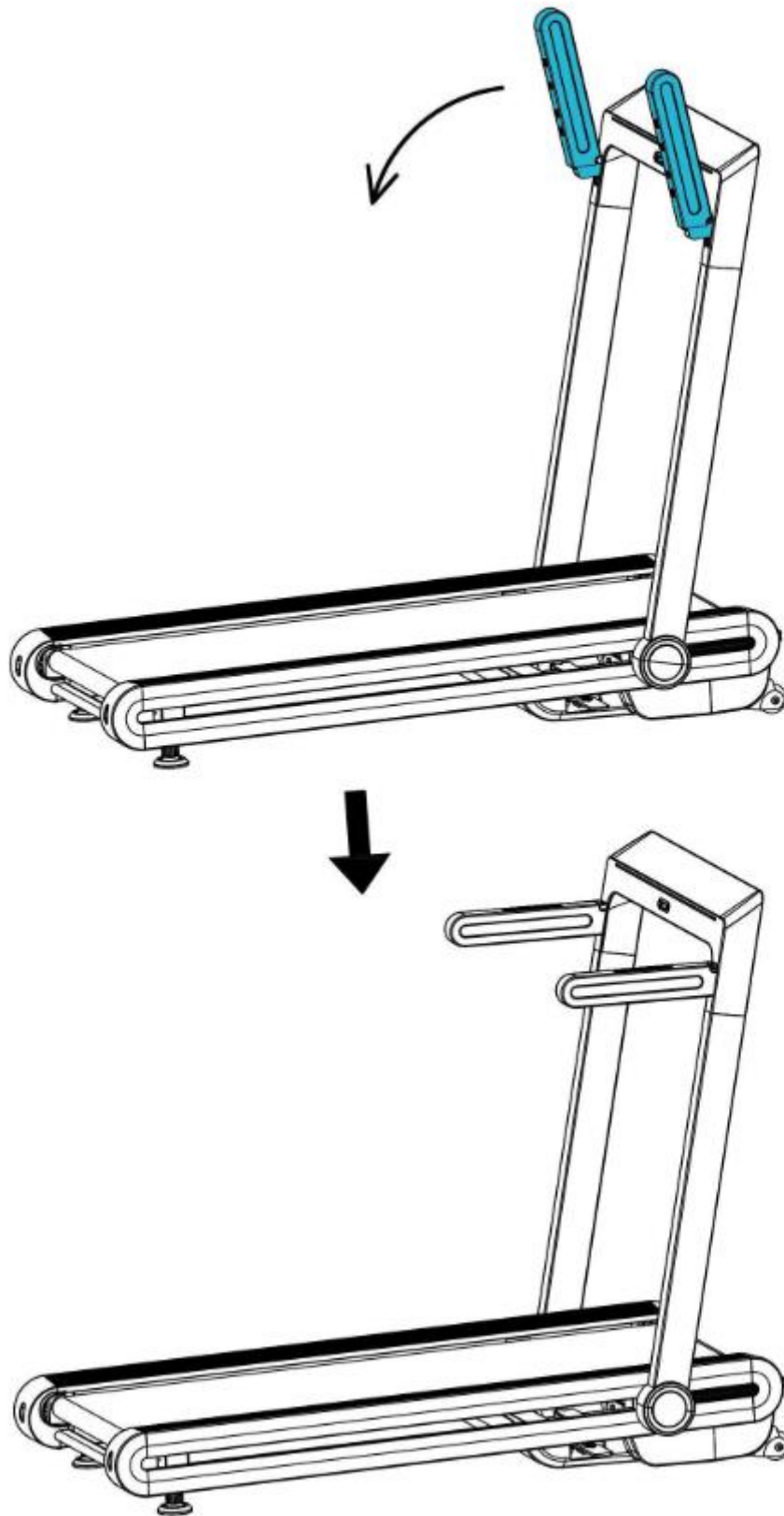
B-2



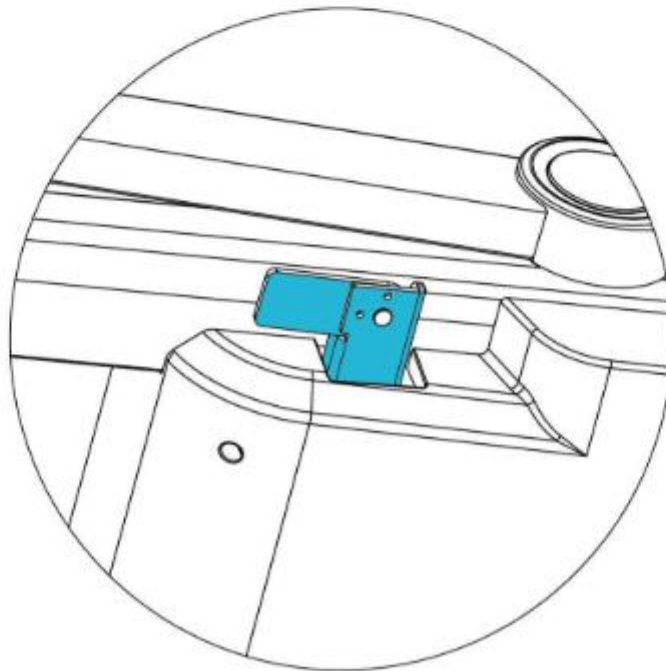
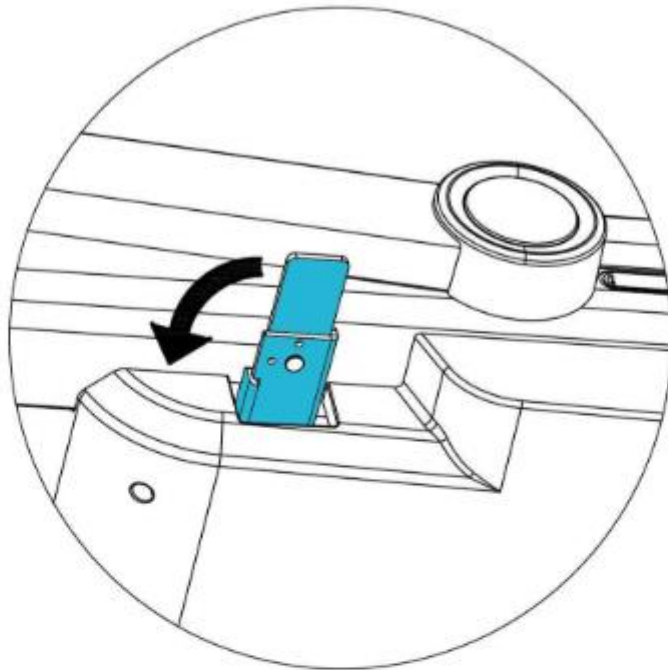
B-3



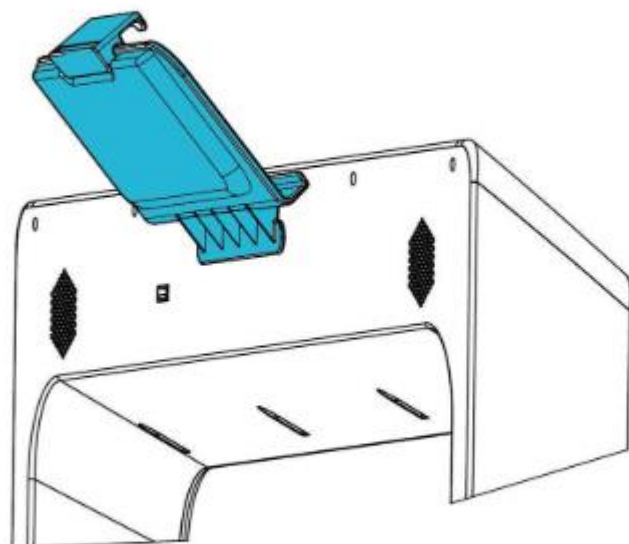
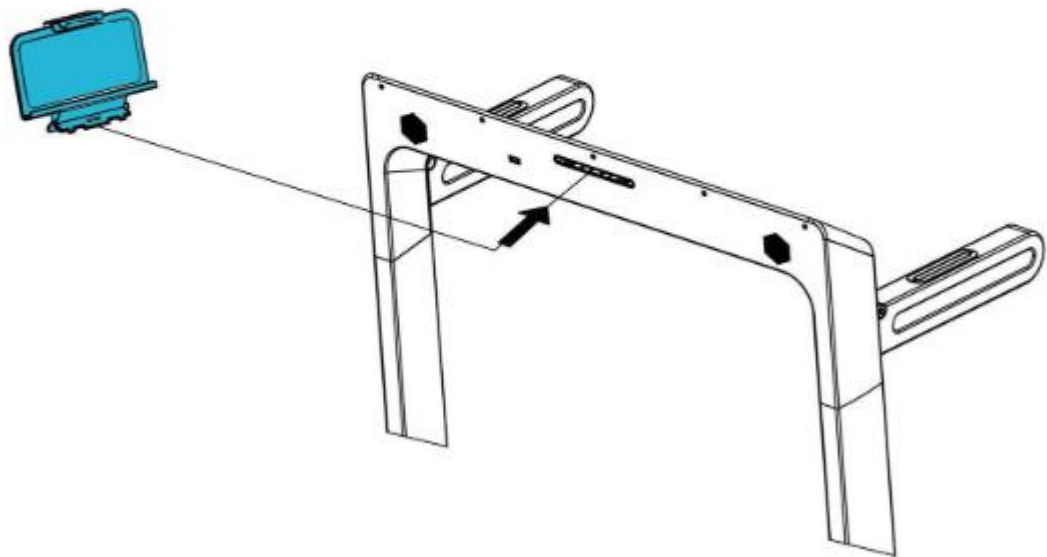
B-4



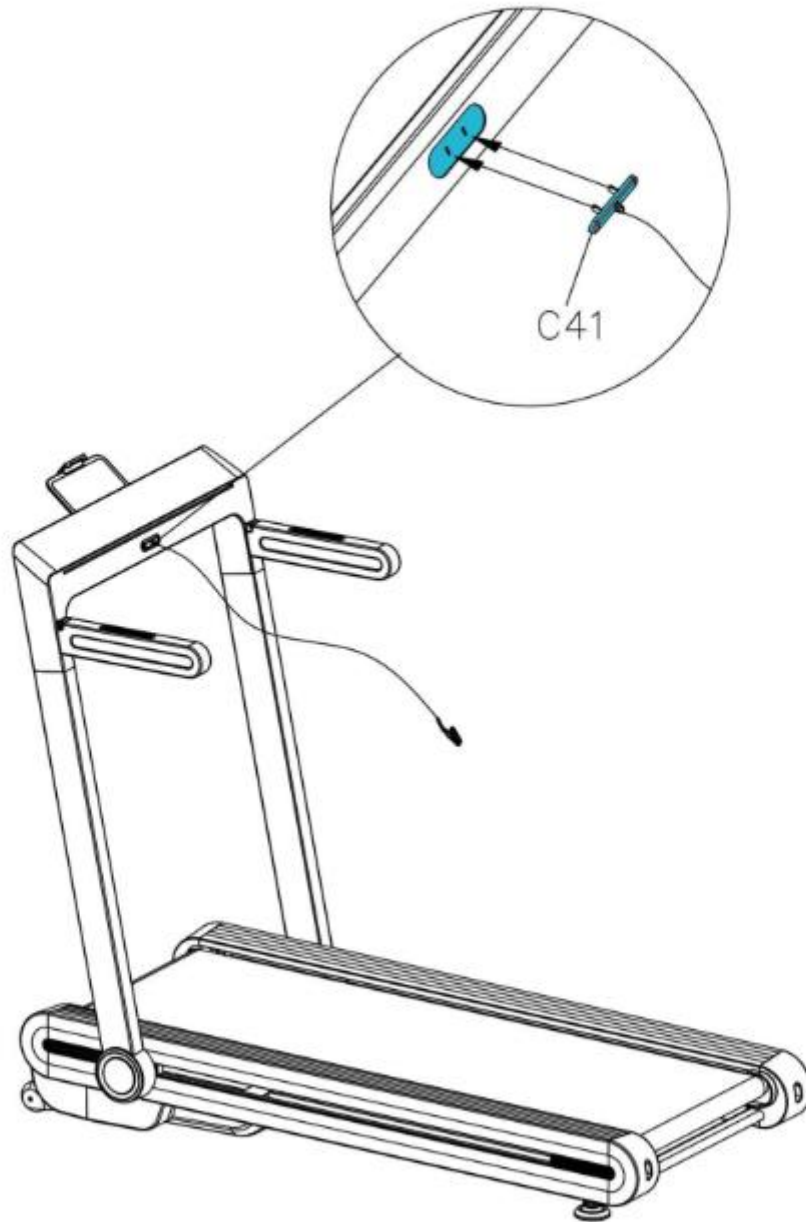
B-5



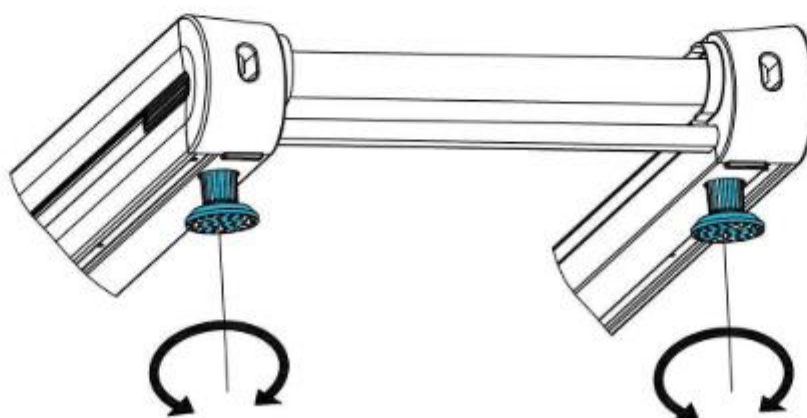
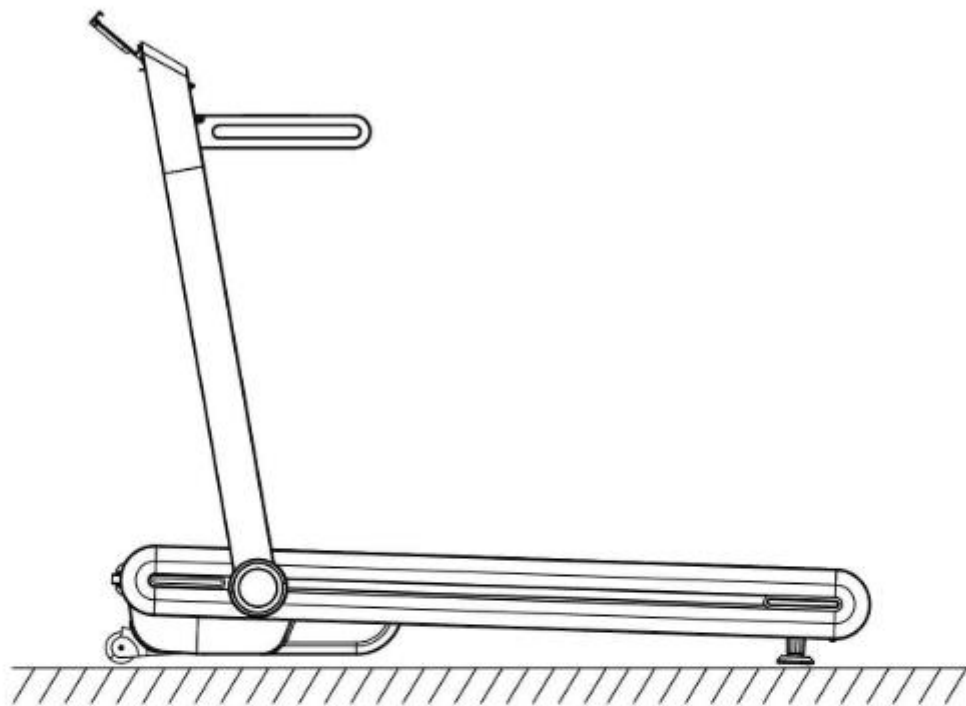
B-6



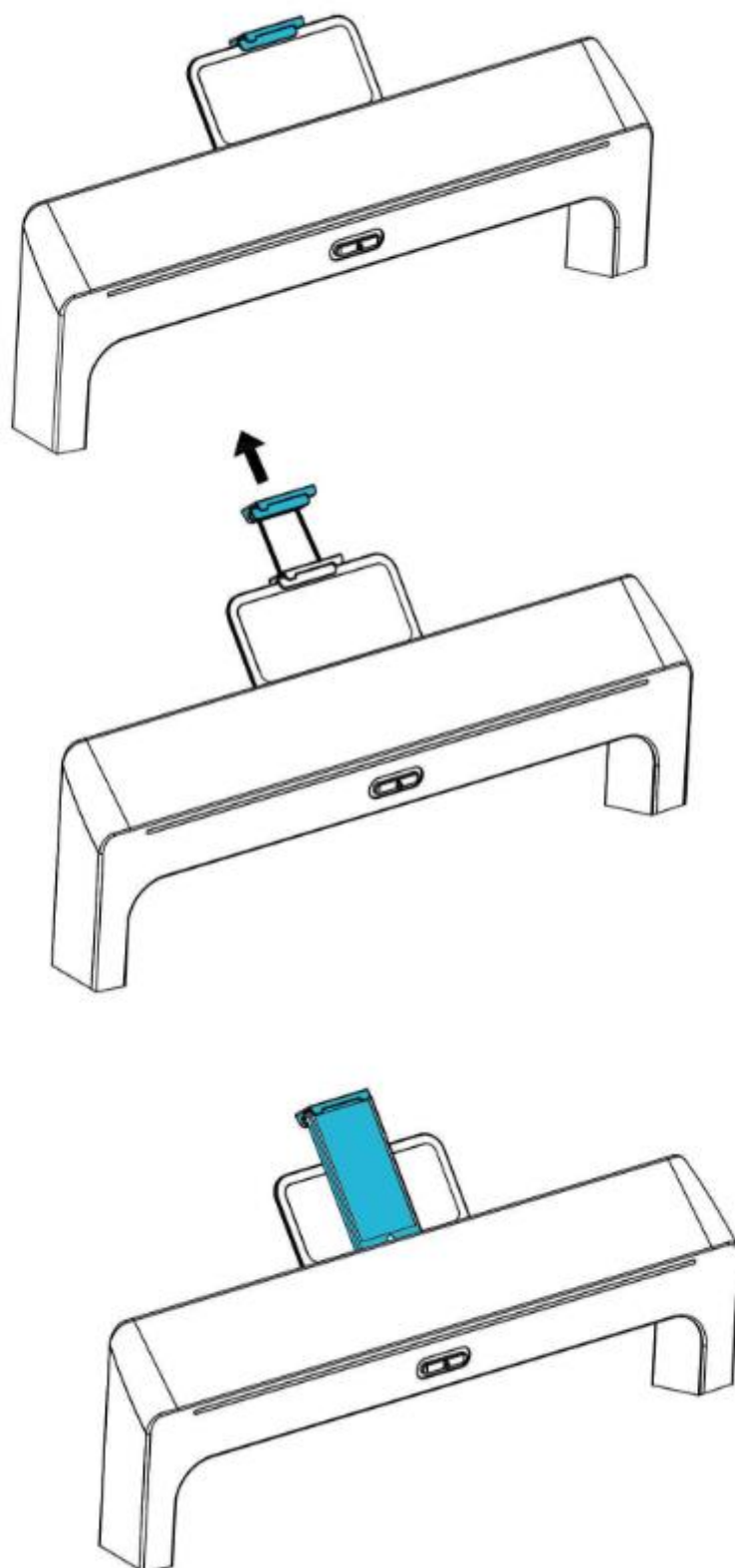
B-7



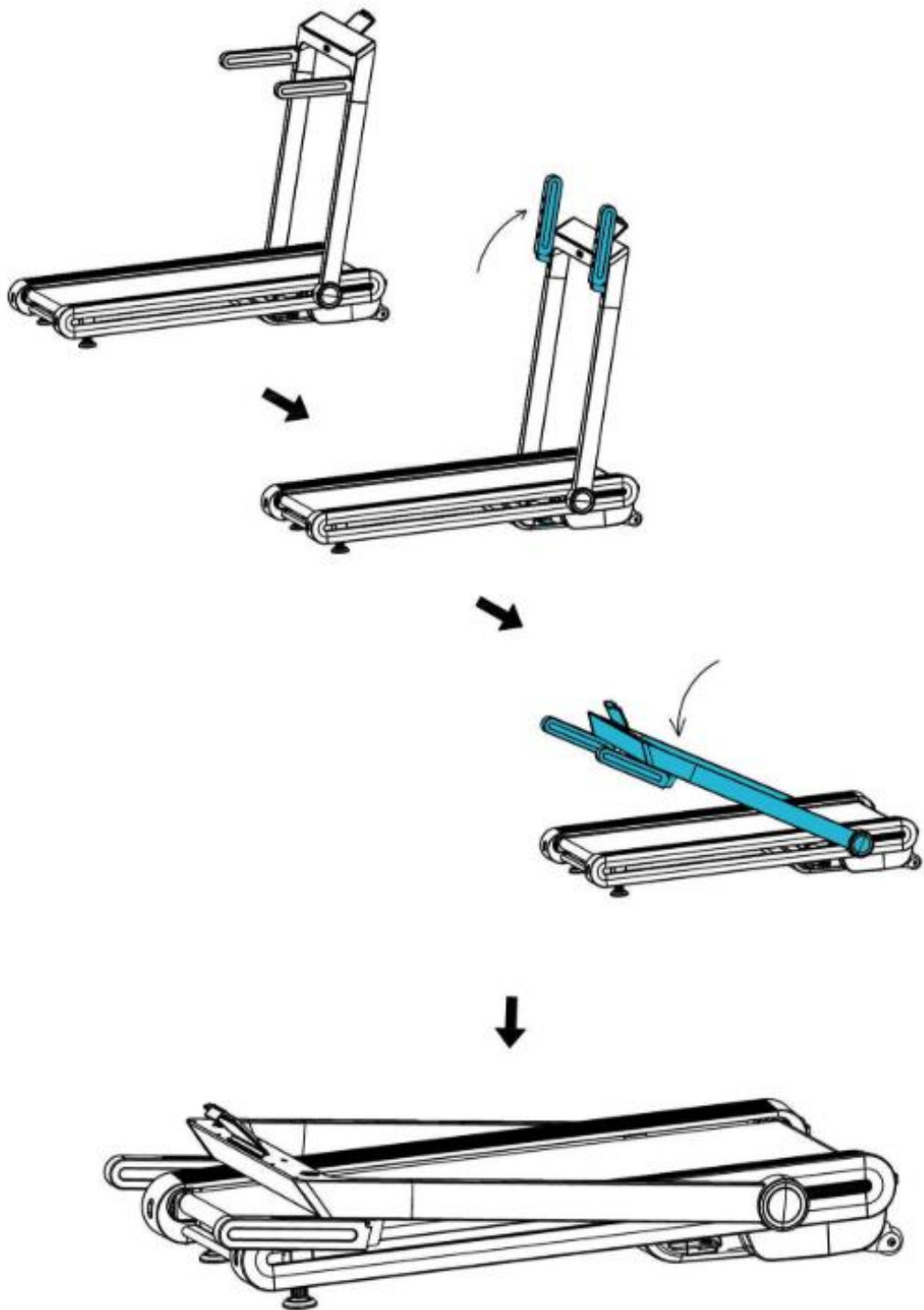
B-8



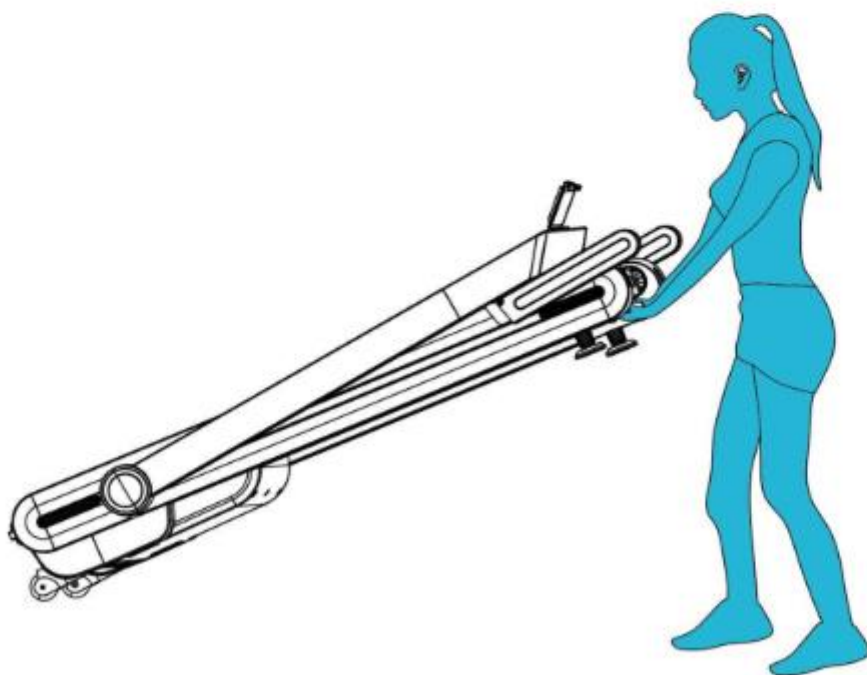
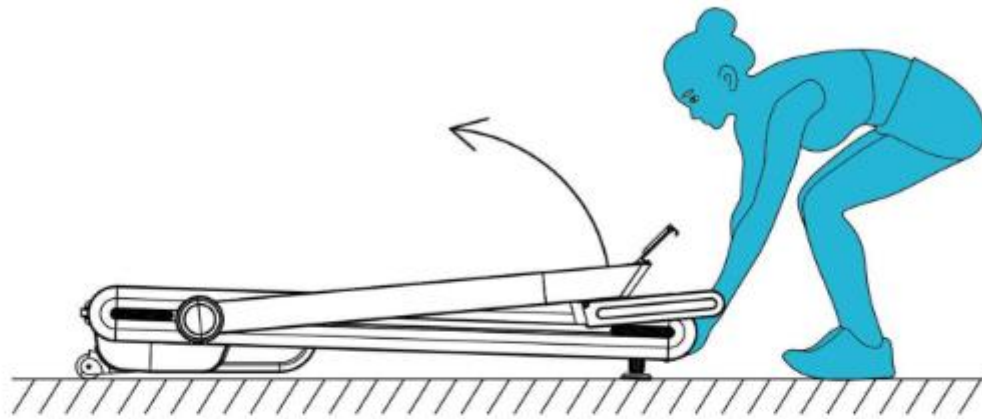
B-9



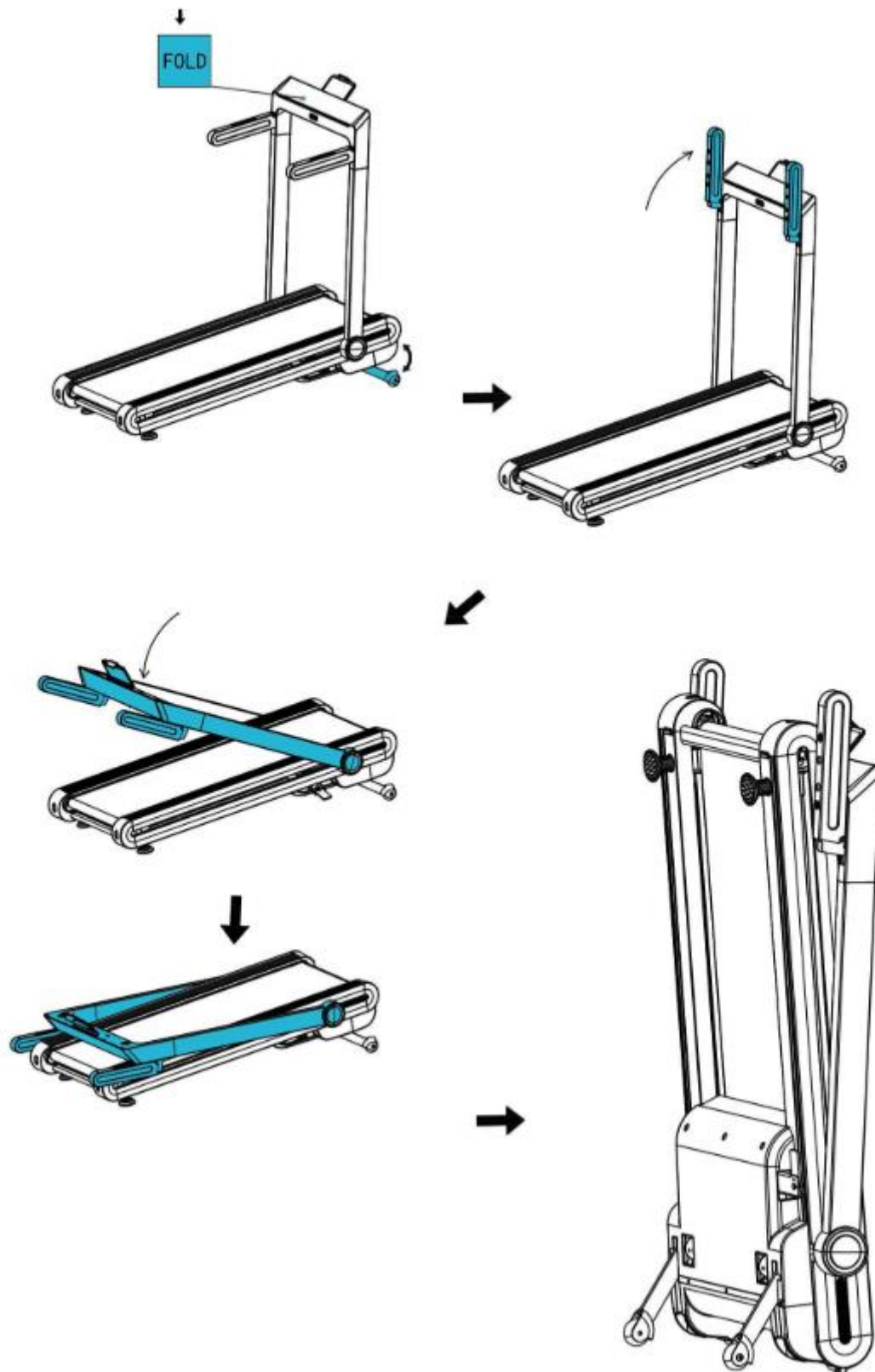
C-1



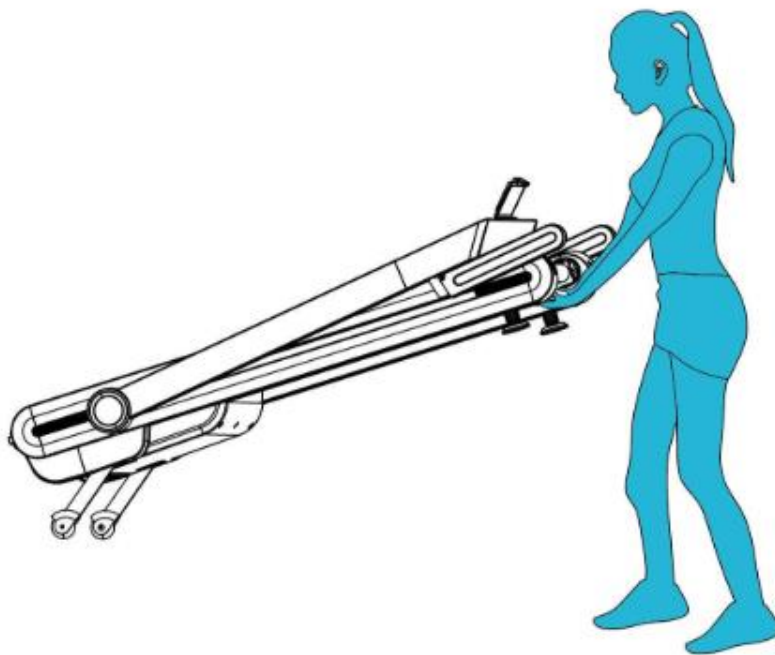
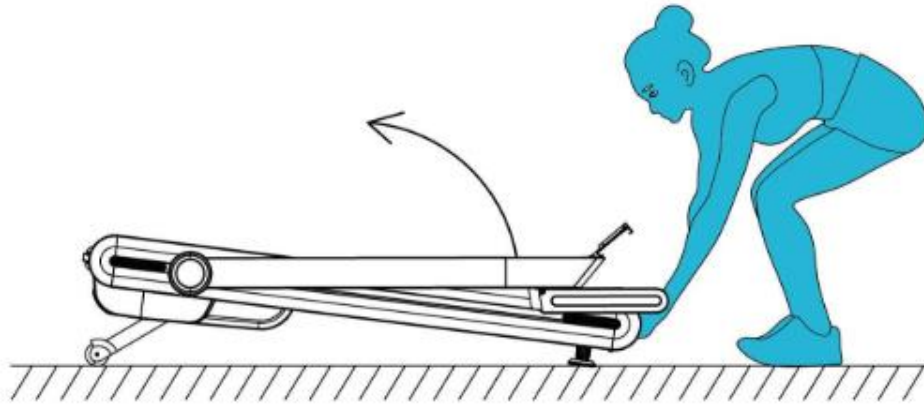
C-2



C-3



C-4



## ВАЖНАЯ ЭЛЕКТРИЧЕСКАЯ ИНФОРМАЦИЯ

**ПРЕДУПРЕЖДЕНИЕ:** Для правильной работы этой беговой дорожки требуется правильный источник питания. Для вашей безопасности и безопасности других, пожалуйста, убедитесь, что источник питания правильный, прежде чем подключать оборудование. Неправильный источник питания может вызвать значительные повреждения оборудования и/или пользователя..

### СПОСОБЫ ЗАЗЕМЛЕНИЯ:

Этот продукт должен быть заземлен. Заземление обеспечивает наименьшее сопротивление электрическому току и снижает риск удара электрическим током. Вилка должна быть вставлена в соответствующую розетку, правильно установленную и заземленную в соответствии со всеми местными кодами и нормативами. Убедитесь, что продукт подключен к розетке с той же конфигурацией, что и у вилки. Не используйте адаптер для этого продукта.

Этот продукт предназначен для использования на номинальной цепи и имеет заземляющую вилку, похожую на вилку, изображенную на схеме А. Убедитесь, что продукт подключен к розетке с той же конфигурацией, что и у вилки. С этим продуктом не следует использовать адаптер.

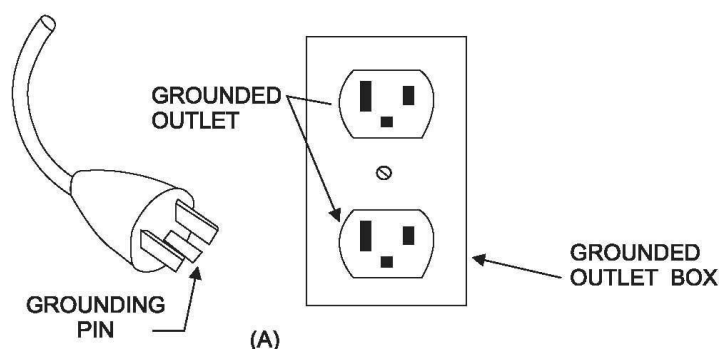
### ОПАСНОСТЬ:

Неправильное подключение заземляющего проводника оборудования может вызвать риск удара электрическим током. Если у вас есть сомнения в том, правильно ли оборудование заземлено, проконсультируйтесь с сертифицированным электриком. Не изменяйте вилку, предоставленную с продуктом. Если она не подходит для розетки, установите правильную розетку при помощи электрика.

### ПРЕДУПРЕЖДЕНИЕ!

1. НИКОГДА не используйте розетку с заземленным дифференциальным автоматом (GFCI) с этой беговой дорожкой. Прокладывайте шнур питания вдали от всех движущихся частей беговой дорожки, включая механизм наклона и колеса для транспортировки.
2. НИКОГДА не работайте с беговой дорожкой от генератора или источника бесперебойного питания (ИБП).
3. НИКОГДА не снимайте крышку, не отключив питание.
4. НИКОГДА не подвергайте беговую дорожку дождю или влаге. Эта беговая дорожка не предназначена для использования на улице, около бассейнов или в другой сильно влажной среде.

### Grounding methods



# РУКОВОДСТВО ПО ЭКСПЛУАТАЦИИ



## **ФУНКЦИИ КНОПОК:**

1. INCLINE +: Нажмите эту кнопку, чтобы увеличить наклон.
2. INCLINE -: Нажмите эту кнопку, чтобы уменьшить наклон.
3. INSTANT INCLINE: Нажмите кнопки 4-8, чтобы быстро выбрать наклон.
4. FOLD: Нажмите эту кнопку, наклон установится на 12, и вы сможете сложить тренажер.
5. PROGRAM: Нажмите эту кнопку, чтобы выбрать одну из 12 программ и измерение состава тела.
6. START (СТАРТ): Нажмите эту кнопку, чтобы начать тренировку.
7. STOP/PAUSE (СТОП/ПАУЗА): Нажмите эту кнопку, чтобы остановить или приостановить тренировку.
8. MODE: Нажмите эту кнопку, чтобы выбрать цель тренировки: время, дистанция или калории.
9. INSTANT SPEED: Нажмите кнопки 3, 6, 9, чтобы быстро выбрать скорость.
10. SPEED +: Нажмите эту кнопку, чтобы увеличить скорость.
11. SPEED -: Нажмите эту кнопку, чтобы уменьшить скорость.

## **МЕДИАХАБ (ОПЦИОНАЛЬНО):**

1. MP3 INPUT: Подключите кабель MP3, чтобы воспроизводить музыку с устройства.
2. USB INPUT: Подключите устройство для зарядки.

## **ФУНКЦИИ КОМПЬЮТЕРА:**

1. CALORIES: Отображение количества сожженных калорий.
2. INCLINE: Отображение текущего наклона. Используйте INCLINE +/- для регулировки наклона тренажера.
3. TIME: Отображение времени, прошедшего с начала тренировки.
4. STEPS: Отображение количества пройденных шагов.
5. DISTANCE: Отображение пройденной дистанции.
6. PULSE: Отображение пульса пользователя. Эти данные предоставляются только для справки и не могут считаться медицинскими.
7. SPEED: Отображение текущей скорости. Используйте SPEED +/-, чтобы регулировать скорость тренажера.

## 8. MODE (РЕЖИМ):

Нажмите кнопку, чтобы войти в режим выбора ВРЕМЯ, ДИСТАНЦИЯ, КАЛОРИИ.

- Из режима ожидания нажмите кнопку Mode, соответствующий индикатор TIME, DISTANCE, CALORIES загорится. Выберите ВРЕМЯ, ДИСТАНЦИЯ, КАЛОРИИ.
- Нажмите SPEED+/- или INCLINE+/-, чтобы установить целевое значение тренировки.
- Нажмите START (СТАРТ), тренажер начнет работать через 3 секунды.
- Нажмите SPEED+/-, чтобы отрегулировать скорость.
- Нажмите INCLINE+/-, чтобы отрегулировать наклон.

## 9. PROGRAMS (ПРОГРАММЫ):

Нажмите эту кнопку, чтобы выбрать одну из 12 программ и измерение состава тела.

### 9.1 Набор из 12 встроенных программ:

Из режима ожидания нажмите кнопку PROG, на консоли отобразятся 12 программ, выберите одну из них.

- Нажмите SPEED+/- или INCLINE+/-, чтобы установить целевое значение тренировки.
- Каждая программа разделена на 10 секций; машина будет издавать 3 звуковых сигнала при переходе в новую секцию.
- Нажмите SPEED+/- или INCLINE+/-, чтобы изменить скорость и наклон во время каждой секции.
- Программа завершится и издаст звуковой сигнал по окончании.

### 9.2 Набор измерения состава тела:

Из режима ожидания нажмите кнопку PROG, пока не выберете FAT.

- Выберите значения от F-1 до F-4: F-1 ПОЛ (1 МУЖ., 2 ЖЕН.), F-2 ВОЗРАСТ, F-3 РОСТ, F-4 ВЕС.
- Нажмите кнопку Mode, чтобы выбрать F-5(F-5 ИЗМЕРЕНИЕ СОСТАВА ТЕЛА), удерживайте руки на сенсорах пульса, машина начнет измерение через 4 секунды.

Примечание: значение жира предназначено только для справки и не является медицинскими данными.

F-1	Gender	01 male	02 female
F-2	Age	10-99	
F-3	Height	100-200CM	
F-4	Weight	20-150KG	
F-5	FAT	≤19	Under weight
	FAT	=(20---25)	Normal weight
	FAT	=(26---29)	Overweight
	FAT	≥30	Obesity

## **ФУНКЦИЯ НАПОМИНАНИЯ О СМАЗКЕ**

У этой дорожки есть функция напоминания о смазке. После каждого пробега общей дистанции 300 км (188 миль), беговое полотно требует обслуживания смазкой. Система будет подавать звуковой сигнал каждые 10 секунд, и на дисплее появится надпись "OIL" (МАСЛО). Это означает, что вашей беговой дорожке требуется смазка. Пожалуйста, сначала прочитайте руководство пользователя и добавьте масло на среднюю часть беговой дорожки. После того как вы закончите смазку, удерживайте кнопку "STOP" (СТОП) в течение 3 секунд, и звук предупреждения системы прекратится.

## **ФУНКЦИЯ КЛЮЧА БЕЗОПАСНОСТИ**

В любом режиме, если вы вынете ключ безопасности, дорожка остановится. На дисплее появится "---" со звуковым сигналом предупреждения. Дорожка не сможет работать, пока ключ не будет вставлен обратно.

## **ФУНКЦИЯ ЭКОНОМИИ ЭНЕРГИИ**

Дорожка обладает функцией энергосбережения. В режиме ожидания, когда она ожидает операции, если не происходит никакой операции, функция энергосбережения будет активирована через 10 минут, и дисплей выключится. Вы можете нажать любую кнопку, чтобы включить дисплей.

## **ВКЛЮЧЕНИЕ И ВЫКЛЮЧЕНИЕ**

Выключение питания: Вы можете выключить питание, чтобы остановить беговую дорожку, что не повредит ее в любое время.

## **ПРЕДУПРЕЖДЕНИЕ:**

1. Мы рекомендуем начинать с медленной скорости в начале тренировки и держаться за поручни, пока вы не почувствуете себя комфортно и не ознакомитесь с беговой дорожкой.
2. Прикрепите магнитный конец ключа безопасности к компьютеру, также прикрепите клипсу ключа безопасности к вашей одежде.
3. Для безопасного завершения тренировки нажмите кнопку "STOP" (СТОП) или выньте ключ безопасности, затем беговая дорожка остановится немедленно.

## УХОД И ОБСЛУЖИВАНИЕ

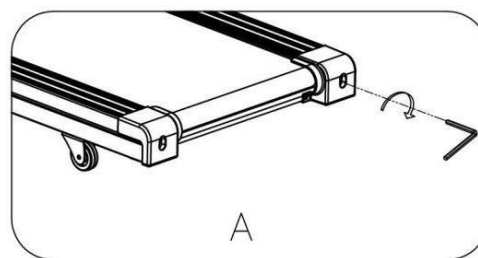
Регулярная чистка поможет продлить срок службы и повысить производительность вашей беговой дорожки. Следите за состоянием и поддерживайте чистоту компонентов регулярно. Очищайте обе стороны бегового полотна, чтобы предотвратить скопление пыли под полотном. Держите чистой свою спортивную обувь, чтобы грязь с обуви не приводила к износу беговой дорожки. Очищайте поверхность бегового полотна чистой влажной тряпкой.

- Для более эффективного ухода за беговой дорожкой и продления ее срока службы рекомендуется выключать машину на 10 минут каждые 2 часа, а также полностью выключать ее при длительных перерывах в использовании.
- Слабая натяжка бегового полотна приведет к скольжению бегуна при беге, в то время как слишком тугая натяжка приведет к снижению производительности мотора и увеличению трения между роликом и беговыми полотнами. Самая подходящая тугость для полотен составляет 50-75 мм от беговой доски.

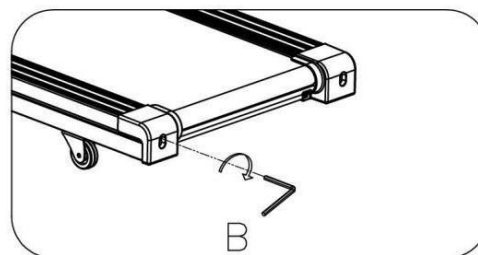
### ЦЕНТРИРОВАНИЕ БЕГОВОГО ПОЛОТНА:

Поместите беговую дорожку на ровную поверхность и установите скорость 6–8 км/ч, чтобы проверить, не смещается ли беговое полотно.

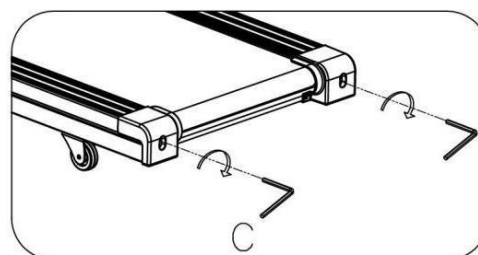
Если беговое полотно смещается вправо, поверните регулировочный болт с правой стороны на  $\frac{1}{4}$  оборота по часовой стрелке, затем поверните левый регулировочный болт на  $\frac{1}{4}$  оборота против часовой стрелки. Если полотно не двигается, повторите этот шаг, пока оно не вернется в центр. См. изображение А.



Если беговое полотно смещается влево, поверните регулировочный болт с левой стороны на  $\frac{1}{4}$  оборота по часовой стрелке, затем поверните правый регулировочный болт на  $\frac{1}{4}$  оборота против часовой стрелки. Если полотно не двигается, повторите этот шаг, пока оно не вернется в центр. См. изображение В.



Со временем беговое полотно будет ослабевать. Чтобы затянуть полотно, поверните оба болта регулировки с левой и правой стороны на один полный оборот по часовой стрелке. Проверьте натяжение полотна. Продолжайте этот процесс, пока полотно не достигнет правильного натяжения. Обязательно регулируйте обе стороны одинаково, чтобы обеспечить равное выравнивание полотна. См. изображение С.



# СМАЗКА БЕГОВОЙ ДОРОЖКИ

## ВАЖНОЕ ЗАМЕЧАНИЕ:

Перед первым использованием вам потребуется смазать вашу беговую дорожку.

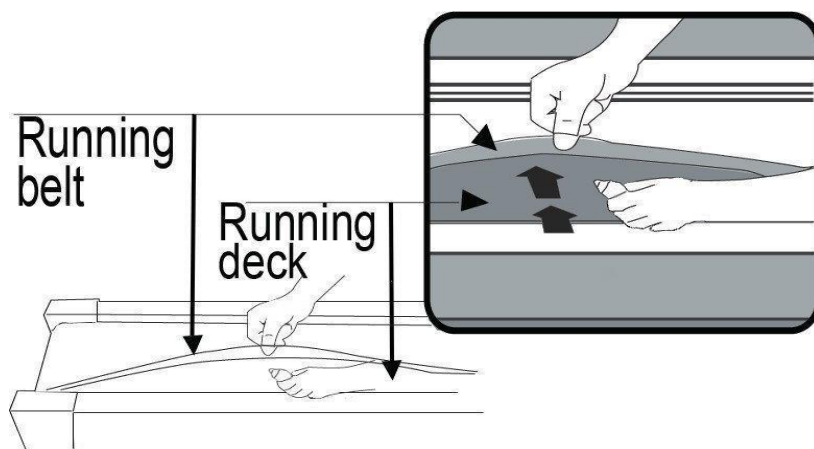
## СМАЗКА ДЛЯ БЕГОВЫХ ПОЛОТЕН И БЕГОВОЙ ДОСКИ:

Смазка беговой доски и бегового полотна является необходимой, так как трение между ними влияет на срок службы и функциональность беговой дорожки, поэтому рекомендуется регулярно проверять состояние беговой доски и полотна.

**ПРЕДУПРЕЖДЕНИЕ:** всегда отключайте беговую дорожку от электрической розетки перед чисткой, смазкой или ремонтом.

## КАК ПРОВЕСТИ СМАЗКУ:

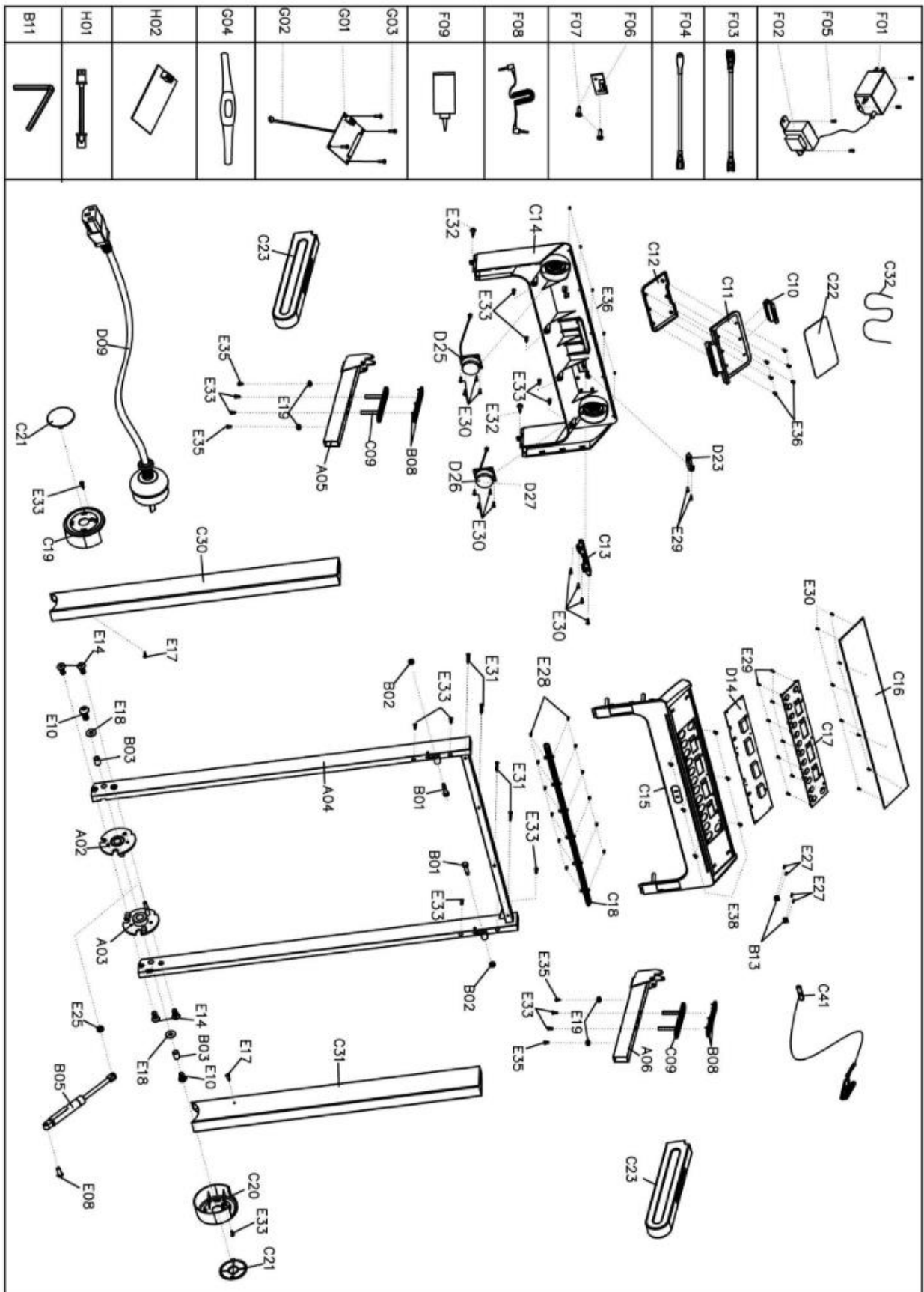
1. Поднимите полотно вверх на одной стороне и нанесите смазку на беговую доску. Используйте тряпку, чтобы равномерно распределить смазку по поверхности беговой доски. Повторите этот процесс для другой стороны.
2. Движущиеся части должны вращаться свободно и бесшумно. Ненормальное состояние движущихся частей может повлиять на безопасность оборудования. Регулярно проверяйте и затягивайте болты.
3. Для более эффективного ухода за беговой дорожкой и продления ее срока службы рекомендуется регулярно проводить техническое обслуживание.



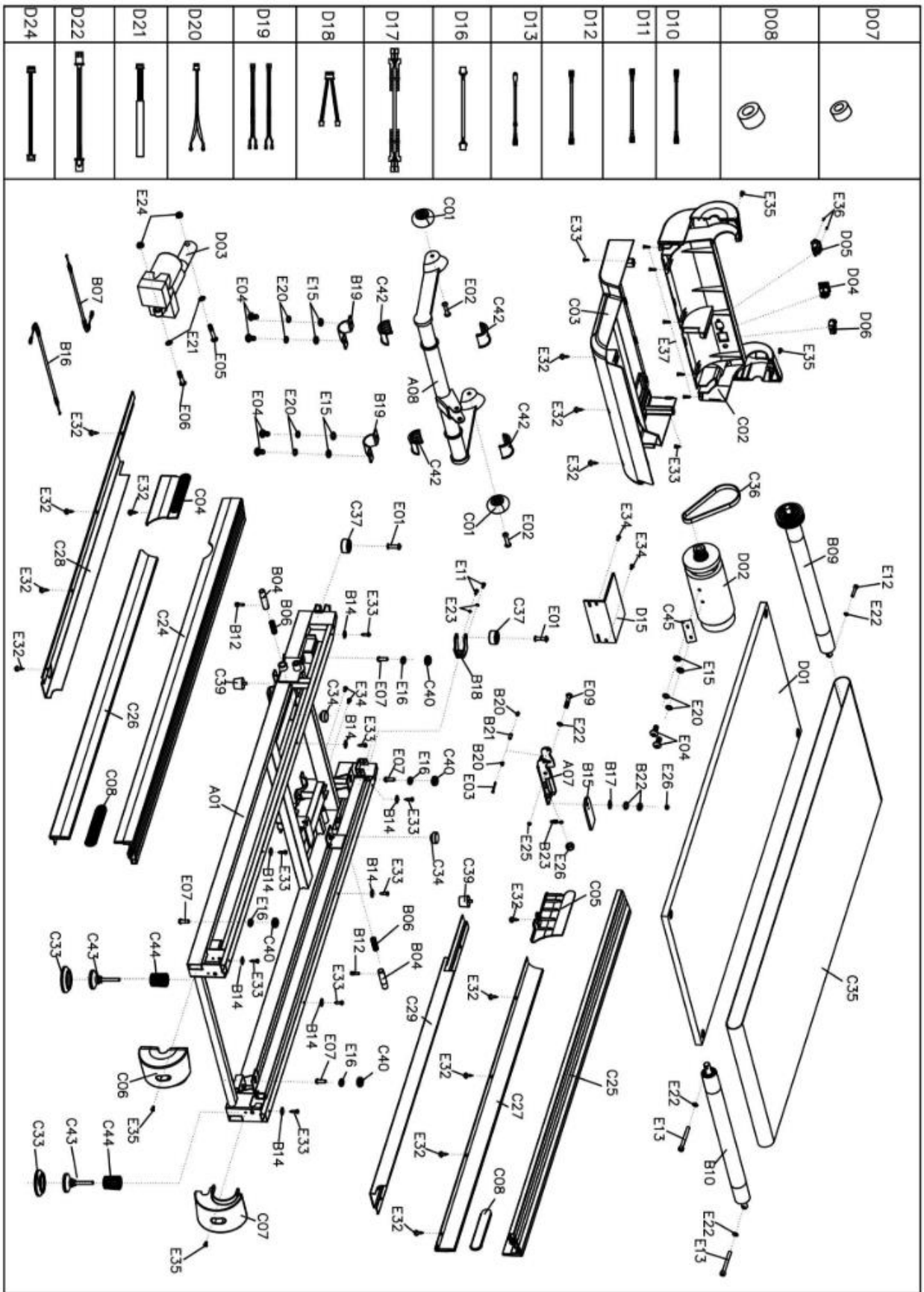
## Рекомендуется следующее расписание:

<i>Легкий пользователь (менее 3 часов в неделю)</i>	<i>каждые шесть месяцев</i>
<i>Средний пользователь (3-5 часов в неделю)</i>	<i>каждые три месяца</i>
<i>Интенсивный пользователь (более 5 часов в неделю)</i>	<i>каждые два месяца</i>

# ЧЕРТЕЖ В РАЗБОРЕ 1



# ЧЕРТЕЖ В РАЗБОРЕ 2



## Список деталей

№.	Описание детали	Примечание	Кол-во	№.	Описание детали	Примечание	Кол-во
A01	Основная рама		1	C42	Вращающаяся нейлоновая втулка		4
A02	Левый вертикальный поворотный кронштейн		1	C43	Универсальная прокладка		2
A03	Правый вертикальный поворотный кронштейн		1	C44	Втулка ножки		2
A04	Основание консоли		1	C45	Резиновый коврик для двигателя		1
A05	Левый кронштейн поручня		1	D01	Беговая дорожка		1
A06	Правый кронштейн поручня		1	D02	DC двигатель		1
A07	Противоскользящий кронштейн		1	D03	Двигатель наклона		1
A08	Кронштейн наклона		1	D04	Включатель		1
B01	Вращающийся поручень		2	D05	Сетевой разъем		1
B02	Гайка поворотного поручня		2	D06	Защита от перегрузок		1
B03	Втулка		2	D07	Магнитное кольцо		1
B04	Фиксирующий штифт		2	D08	Магнитное ядро		1
B05	Цилиндр		1	D09	Силовой провод		1
B06	Пружина фиксирующего штифта		2	D10	АС одножильный провод (коричневый 200)		1
B07	Провод обрезки 2	410	1	D11	АС одножильный провод (коричневый 350)		2
B08	Пластина датчика пульса		4	D12	АС одножильный провод (синий 350)		2
B09	Передний ролик		1	D13	Заземляющий провод		1
B10	Задний ролик		1	D14	Консоль		1
B11	Шестигранный ключ 6 мм		1	D15	Плата управления		1
B12	Фиксирующий штифт нижнего провода		2	D16	Средний сигнальный провод		1
B13	Вставная доска ключа безопасности		1	D17	Нижний сигнальный провод		1
B14	Шайба боковой рейки		8	D18	Верхний сигнальный провод пульса		1
B15	Закрытые и складные педали		1	D19	Нижний сигнальный провод пульса		2
B16	Провод обрезки	550	1	D20	Датчик безопасности		1
B17	Предотвращающая шайба для обрезки		1	D21	Световая лента		1
B18	Верхняя рама ролика		1	D22	Питание Bluetooth		1
B19	Фиксирующая плата для обрезки		1	D23	USB модуль		1
B20	Короткий кожух ограничителя	φ 7×7.5	2	D24	Соединительный провод Bluetooth		1
B21	Длинный кожух ограничителя	φ 7×15	1	D25	Провод динамика 500		1
B22	Шайба	φ 6	2	D26	Провод динамика 150		1
B23	Пружина натяжения		1	E01	Верхний болт ролика	φ 8×29	2
C01	Колесо		2	E02	Нижний болт ролика	φ 8×36.5	2
C02	Верхняя крышка двигателя		1	E03	Болт	M5*50	2

C03	Нижняя крышка двигателя		1	E04	Болт	M8*20	4
C04	Левый декоративный кожух		1	E05	Болт	M10*55	1
C05	Правый декоративный кожух		1	E06	Болт	M10*40	1
C06	Левая задняя конечная крышка		1	E07	Болт	M8*24	4
C07	Правая задняя конечная крышка		1	E08	Болт	M8*20	1
C08	Нижняя декоративная крышка		2	E09	Болт	M8*60	1
C09	Крышка основания датчика пульса		2	E10	Болт	M10*15	2
C10	Основание держателя		1	E11	Болт	M6*15	2
C11	Верхняя крышка держателя		1	E12	Болт	M8*50	1
C12	Нижняя крышка держателя		1	E13	Болт	M8*65	2
C13	Гнездо держателя		1	E14	Болт	M8*30	4
C14	Нижняя крышка консоли		1	E15	Плоская шайба	8	2
C15	Верхняя крышка консоли		1	E16	Большая шайба	φ 8Ф 222.0	4
C16	Прозрачная панель		1	E17	Винт	ST4.2*20	2
C17	Панель		1	E18	Большая шайба	φ 10Ф 262.0	2
C18	Крышка лампы		1	E19	Большая плоская шайба	φ 5Ф 132.0	4
C19	Левая боковая крышка		1	E20	Пружинная шайба	8	6
C20	Правая боковая крышка		1	E21	Стопорная шайба	10	2
C21	Маленькая крышка		2	E22	Стопорная шайба	8	6
C22	Прокладка держателя		1	E23	Стопорная шайба	6	2
C23	Пена		2	E24	Гайка	M10	2
C24	Левая верхняя рейка		1	E25	Гайка	M8	2
C25	Правая верхняя рейка		1	E26	Гайка	M6	2
C26	Левая нижняя боковая рейка		1	E27	Винт	ST2.5*6	4
C27	Правая нижняя боковая рейка		1	E28	Винт	ST2.5*8	12
C28	Левая нижняя рейка		1	E29	Винт	ST2.9*8	10
C29	Правая нижняя рейка		1	E30	Винт	ST2.9*6	8
C30	Левая вертикальная крышка		1	E31	Винт	ST4.2*35	4
C31	Правая вертикальная крышка		1	E32	Винт	ST4.2*12	15
C32	Эластичная струна		2	E33	Винт	ST4.2*12	16
C33	Прокладка ножки		2	E34	Болт	M5*8	4
C34	Подушка		2	E35	Болт	M5*12	8
C35	Беговая лента		1	E36	Винт	ST2.9*8	13
C36	Крышка двигателя		1	E37	Винт	ST4.2*12	5
C37	Транспортное колесо		2	E38	Винт	ST2.9*6	6
C38	Кольцевой зажим провода		1	F09	Смазочное масло		1
C39	Сужающаяся прокладка		2				
C40	Коврик для беговой дорожки		4				
C41	Ключ безопасности		1				

**Дополнительные запасные части:**

№.	Описание детали	Примечание	Кол-во	№.	Описание детали	Примечание	Кол-во
F01	Фильтр		1	G01	Приемник беспроводной POLAR		1
F02	Индуктивность		1	G02	Соединительный провод HRC		1
F03	Одножильный провод AC		1	G04	Излучатель POLAR		1
F04	Заземляющий провод		1	H01	Модуль Bluetooth		1
F05	Винт	ST4.2*12	4	H02	Соединительный провод Bluetooth		1
F06	Модуль MP3		1				
F07	Винт	ST2.9*8	2				
F08	Провод MP3		1				

# ИСПРАВЛЕНИЕ НЕИСПРАВНОСТЕЙ

ПРОБЛЕМА	ВОЗМОЖНАЯ ПРИЧИНА	ПРЕДЛАГАЕМЫЕ ДЕЙСТВИЯ
Беговая дорожка не запускается	Не подключена в сеть	Вставьте шнур в розетку
	Ключ безопасности не вставлен	Вставьте ключ безопасности
Беговое полотно не отцентрировано	Неправильное натяжение бегового полотна с левой или правой стороны подножки.	Затяните регулировочные болты с левой и правой стороны заднего ролика.
Компьютер не работает	Неправильно подключены провода от компьютера и нижней платы управления.	Проверьте соединения проводов от компьютера к плате управления.
	Трансформатор поврежден	Если трансформатор поврежден, обратитесь в службу поддержки клиентов.
E01 или E13: ошибка сообщения.	Неправильно подключены провода от компьютера и нижней платы управления.	Проверьте соединения проводов от компьютера к плате управления. Если провод был проколот или поврежден, его необходимо заменить. Если проблема не устранена, возможно, вам придется заменить плату управления.
E02: Защита от взрывного столкновения	Входное напряжение ниже 50 % от требуемого.	Убедитесь, что входной источник питания имеет правильное напряжение.
E03: Нет сигнала датчика скорости.	Сигнал датчика скорости не принимается платой управления.	Проверьте правильность подключения провода датчика. В случае повреждения замените провод. Проверьте, не поврежден ли магнитный датчик, при необходимости замените.
E04: Ошибка наклона	Двигатель наклона поврежден, или провод двигателя наклона подключен неправильно или поврежден.	Подсоедините или замените провод двигателя наклона. Замените двигатель наклона на новый.

E05: Защита от перегрузки по току (система самозащиты)	Входное напряжение слишком низкое или слишком высокое. Плата управления повреждена.	Перезапустите беговую дорожку. Проверьте входное напряжение, чтобы убедиться в его правильности. Проверьте плату управления, при повреждении замените.
	Движущаяся часть беговой дорожки застряла, поэтому двигатель не может вращаться должным образом.	Осмотрите движущиеся части беговой дорожки, чтобы убедиться, что они работают правильно. Проверьте двигатель, прислушайтесь к странному шуму и проверьте, нет ли запаха гари. Замените двигатель, если необходимо.
E06: Неисправность двигателя	Провод двигателя не подключен или двигатель поврежден.	Проверьте провода двигателя, чтобы убедиться, что двигатель подключен. Если провод был проколот или поврежден, его необходимо заменить. Если проблема не устранена, возможно, потребуется заменить двигатель.
E08: Неисправность платы управления	Плата управления не подключена.	Проверьте верхний и средний провода, чтобы убедиться, что плата управления подключена. Если провод был проколот или поврежден, его необходимо заменить. Если проблема не устранена, возможно, вам придется заменить плату управления.
E10: Неисправность двигателя	Двигатель поврежден или движущаяся часть беговой дорожки застряла, поэтому двигатель не может вращаться должным образом.	Осмотрите движущиеся части беговой дорожки, чтобы убедиться, что они работают правильно. При необходимости замените двигатель.